

Inhouse Graphic Designmanual

Formål

I denne designmanual vises den visuelle identitet for Inhouse Graphic. Der angives retningslinjer for brug af fonte, farver og grafiske elementer m.m. til opbygning af diverse grafiske materialer. Designmanualen er henvendt til de medarbejdere, som skal udarbejde det ønskede materiale. Designmanualen skal betragtes som en guide, der sikrer, at Inhouse Graphics visuelle identitet opretholdes. Det er vigtigt, at guidelines i designmanualen overholdes i alt materiale, der udarbejdes til Inhouse Graphic.

Indholds fortegnelse

01

Værdigrundlag

1.1 MISSION & VISION	6
1.2 VÆRDIER	7

02

Visuel identitet

2.1 LOGO	9
2.2 LOGO ANATOMI	12
2.3 BOMÆRKE ANATOMI	13
2.4 MINIMUM STØRRELSE	14
2.5 FRIRUM	15
2.6 LOGO PÅ BAGGRUND	16

03

Farver og Typografi

3.1 FARVEUNIVERS	18
3.2 TYPOGRAFI	19
3.3 FONT STØRRELSE	20

04

Grafiske elementer

4.1 LOGO UDSNIT	22
4.2 IKONOGRAFI	23
4.3 UNDERSTØTTENDE ELEMENTER	24

05

Billed dogmer

5.1 BILLEDESTIL	26
-----------------	----

06

Layout

6.1 EKSEMPLER PÅ LAYOUT	28
6.2 TJEKLISTE	30

Værdi grundlag

01

- 1.1 MISSION & VISION
- 1.2 VÆRDIER

Mission & Vision

Mission

Vores mission er at skabe kvalitet i Inhouse Graphic således at fremme skp'ernes mulighed for en elevplads i en virksomhed.

Vision

Vi ønsker at gøre Inhouse Graphic så virkelighedsnært og eftertragtet som muligt, så virksomhederne vælger os på baggrund af deres efterspurgte kompetencer.

Vores værdier

Innovation

Inhouse Graphic er en skolepraktik med mediegrafikerelever, som bestræber sig på at levere kreative og professionelle løsninger ved at være nysgerrige og nytænkende i vores produktion.

Handlingsorientering

Vi er ambitiøse, derfor sætter vi handling bag vores ord og tager ansvar for at sikre en høj kvalitet i vores arbejde.

Omdømme

Vi vil have fokus på både faglig og personlig udvikling igennem læring med henblik på at tilbyde professionelle produkter samt at skabe en god kunderelation.

Samarbejde

Vi skaber rammerne for et godt samarbejde gennem god kommunikation og respekt for hinanden.

Visuel identitet

02

2.1 LOGO

2.2 LOGO ANATOMI

2.3 BOMÆRKE ANATOMI

2.4 MINIMUM STØRRELSE

2.5 FRIRUM

2.6 LOGO PÅ BAGGRUND

Primært logo

Logo i farve



Logo i sort



Logo i negativ



Sekundært logo

Hvis det af tekniske årsager ikke er muligt at bruge det primære logo, findes der forskellige sekundære logovarianter. De 3 muligheder er i prioriteret rækkefølge.

Logo i farve



Logo i sort



Logo i negativ



Logoet som typografi

Ved små og skæve formater er det muligt at bruge en typografisk version af logoet. Blå på knækket hvid flade er primær valg.

INHOUSE
GRAPHIC

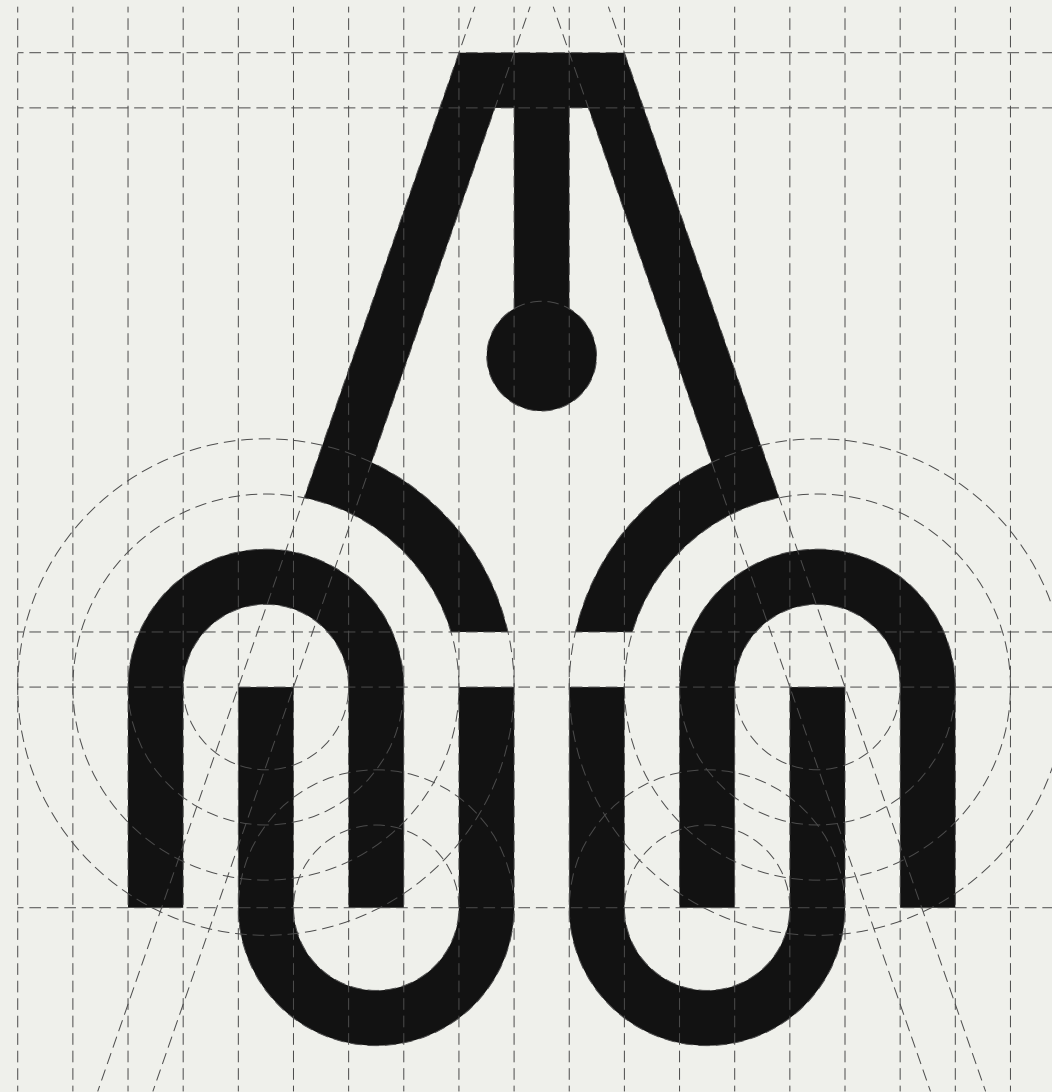
INHOUSE
GRAPHIC

INHOUSE
GRAPHIC

Logo anatomi



Bomærke anatomi



MINIMUM STØRRELSE VED PRINT:

25 X 8 MM



MINIMUM STØRRELSE VED PRINT:

10 X 17 MM



Primært logo

På standardstørrelser som A5-A4 bruges logoet i størrelsen 25x8 mm.

Ved A3 måler logoet i størrelsen 89x23 mm.

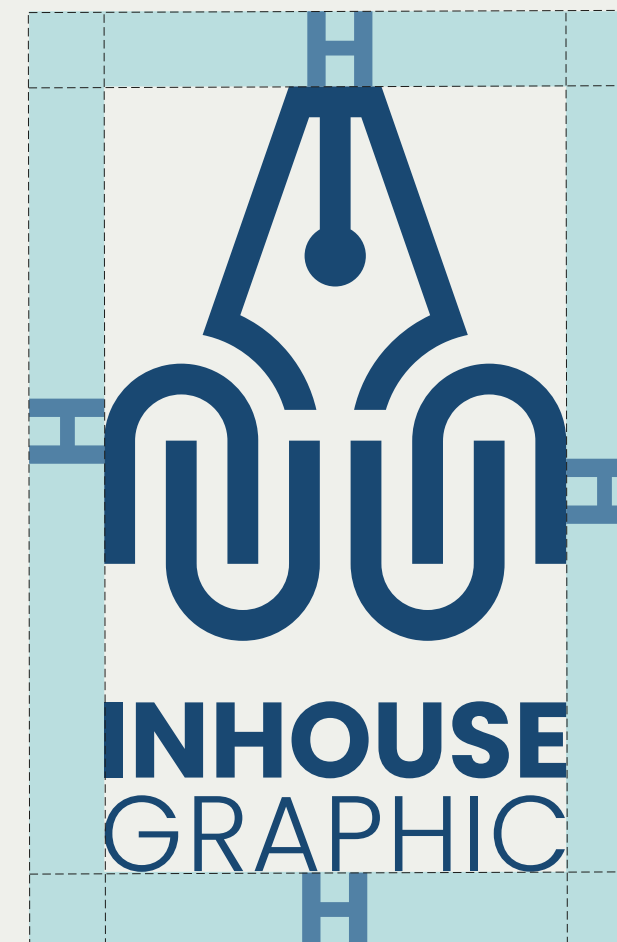
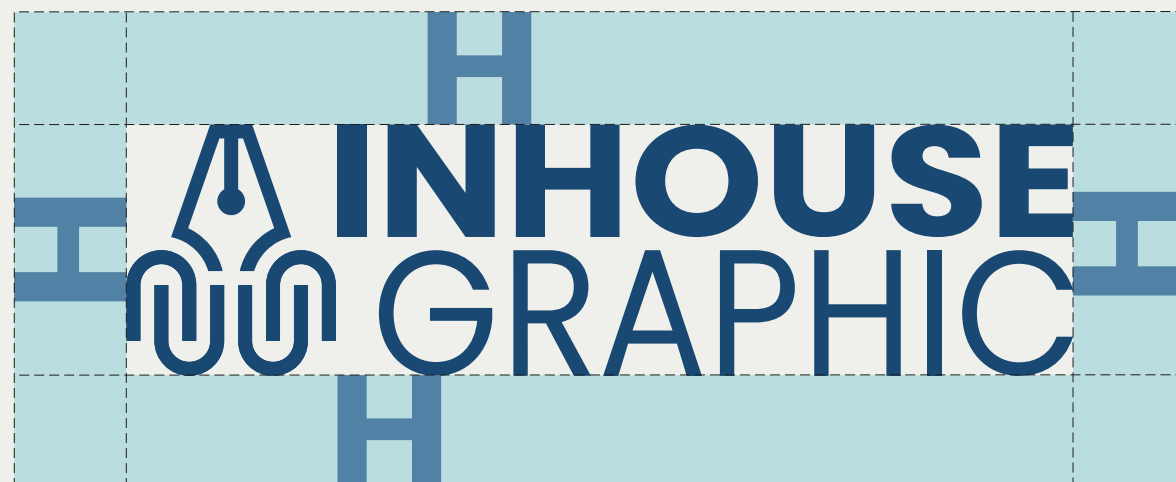
Sekundært logo

På standardstørrelser som A5-A4 bruges logoet i størrelsen 10x17 mm.

Ved A3 måler logoet i størrelsen 36x61 mm.

Frirum

Luften rundt om logoet skal bruges i forhold til den versale højde på H'et i Inhouse, luften skal bruges både på det primære og det sekundære logo.



Logo på baggrund

Logoet skal altid placeres på en rolig flade. Fladen skal være en af de seks farver som vist til højre, så der ikke opstår konflikt i udtrykket i forhold til logoets farver. Logoet må ikke placeres oven på et billede der skaber konflikt.



Farver & typografi

03

- 3.1 FARVEUNIVERS
- 3.2 TYPOGRAFI
- 3.3 FONT STØRRELSE

Midnight Blue

HEX #194872

R25 G72 B114

C93 M64 Y27 K9

Tint 60%

Tint 20%

Farveunivers

Primær farve

Vores hovedfarve er Midnight Blue. Det er den der primært skal bruges som kendetegn for vores identitet.

Sekundære farver

Vores sekundære farver er Crusta, Oracle, Dark Sea Green, Cararra og Onyx. De må anvendes i nedsat tint på henholdsvis 60% og 20%.

Crusta

HEX #FA7236

R250 G114 B54

C0 M52 Y60 K0

Tint 60%

Tint 20%

Oracle

HEX #3B726F

R59 G114 B111

C75 M33 Y47 K7

Tint 60%

Tint 20%

Dark Sea Green

HEX #8DB580

R141 G181 B128

C42 M9 Y51 K0

Tint 60%

Tint 20%

Cararra

HEX #EFFF0EB

R239 G240 B235

C4 M2 Y4 K0

Tint 60%

Tint 20%

Onyx

HEX #121212

R18 G18 B18

C73 M67 Y65 K80

Tint 60%

Tint 20%

Typografi

Work Sans anvendes i alle publikationer, som sendes ud eksternt og bruges Intern. Den findes i flere skriftsnit, som det ses til højre og alle må anvendes. Der må kun bruges snittene Light, Medium og Bold for at undgå et rodet skriftbillede.

Work Sans - Bold

ABCDEFGHIJKLMN**OP**QRSTUVWXYZÆØÅ
 abcdefghijklmnopqrstuv**wxyzæøå**
 1234567890
 !@£\$%&?/:+~"##€;=.

Work Sans - Medium

ABCDEFGHIJKLMN**OP**QRSTUVWXYZÆØÅ
 abcdefghijklmnopqrstuv**wxyzæøå**
 1234567890
 !@£\$%&?/:+~"##€;=.

Work Sans - Light

ABCDEFGHIJKLMN**OP**QRSTUVWXYZÆØÅ
 abcdefghijklmnopqrstuv**wxyzæøå**
 1234567890
 !@£\$%&?/:+~"##€;=.

Rubrik - Work Sans Bold - 22/26

Projekthåndtering

Mellemrubrik - Work Sans Medium - 14/18

Administration

Brød - Work Sans Light - 9/13

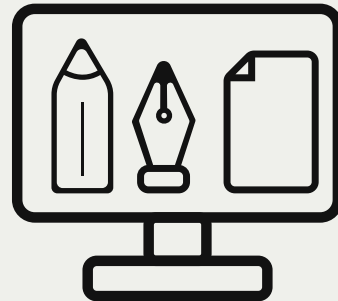
I projektmappen organiseres dit projekt i forskellige undermapper. Herunder listes indholdet i de forskellige mapper. Inde i projektmappen, ligger 4 undermapper. Den første er Administration. Her ligger Ordresedlen og Checklisten for dit projekt.

Grafiske elementer

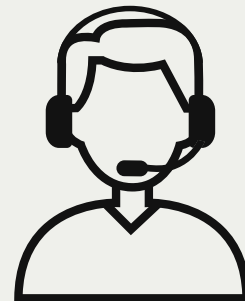
04

- 4.1 LOGO UDSNIT
- 4.2 IKONOGRAFI
- 4.3 UNDERSTØTTENDE ELEMENTER

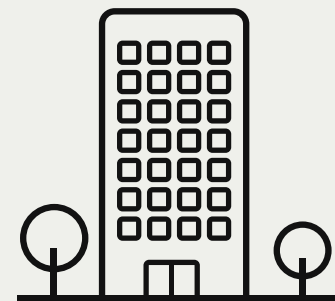




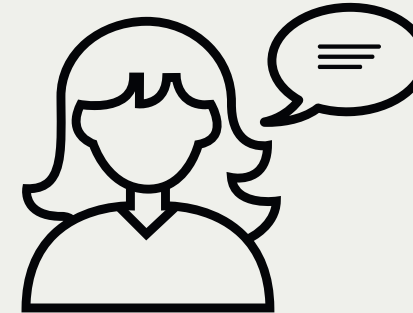
Cases



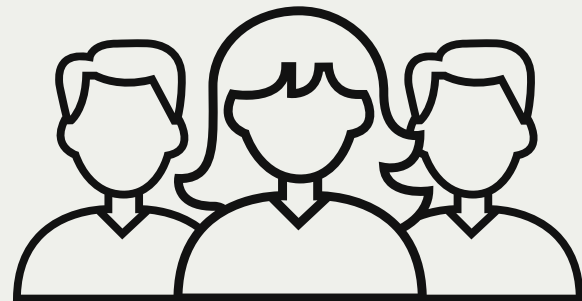
Kontakt



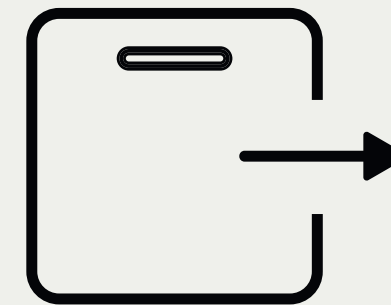
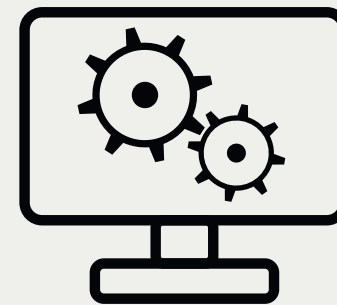
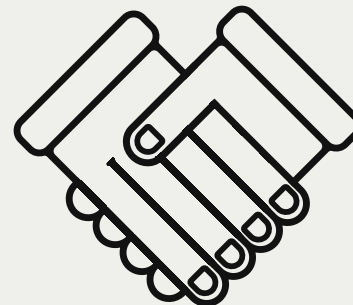
Om os



Konsulent



Team



Bestillingsproces

Understøttende elementer

Afrundede kvadrater

Små afrundede kvadrater i forbindelse med typografi som punkter.

Bølgede linje

Den bølgede streg kan bruges til at dele eller skabe balance i layoutet



Billed dogmer

05

5.1 BILLEDESTIL

Billedstil

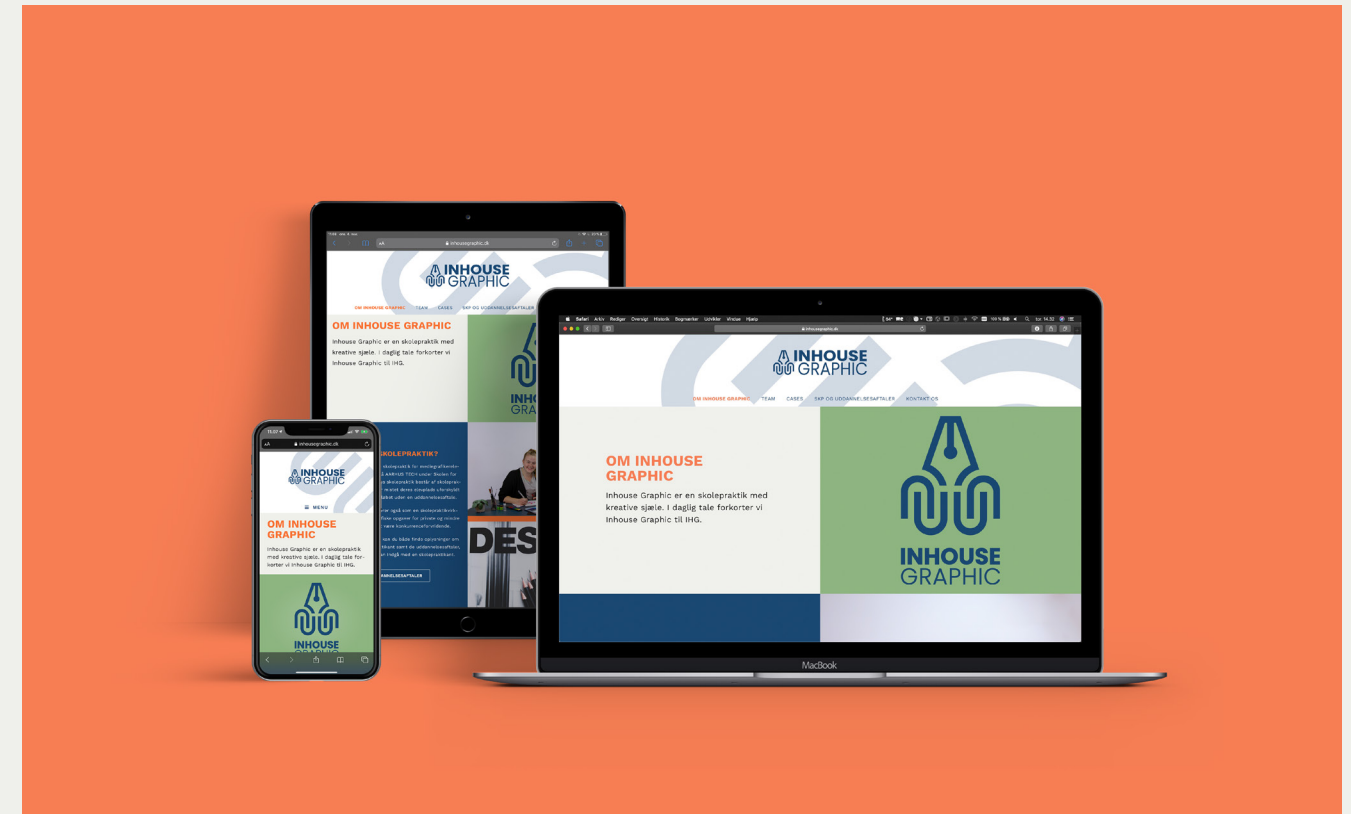
Vores billeder skal bruges i duotone, hvor en af vores fire farver skal indgå som en af dem. Motivet skal være mere oplyst på venstre side end højre. Det er vigtigt at vores billeder får et fælles udtryk på tværs, så vi fremstår som en samlet virksomhed.



Layout

06

- 6.1 EKSEMPLER PÅ LAYOUT
- 6.2 TJEKLISTE





Tjekliste for udarbejdelse af layout

- 01** Tag udgangspunkt i eksisterende materialer for at sikre konsistens, hvor det er muligt.
- 02** Vælg det optimale logo til opgaven og vær opmærksom på, hvordan det skal bruges i forhold til designmanualen.
- 03** Der skal være luft i layoutet.
- 04** Sørg for at holde udtrykket stramt og på linie.
- 05** Alt tekst skal holde venstre kant med løs bagkant.
- 06** Brug kontraster i typografien light, medium og bold.
- 07** Brug de grafiske elementer, som den bølgede linje og citationstegnene.
- 08** Vær bevidst om et professionelt billedvalg.